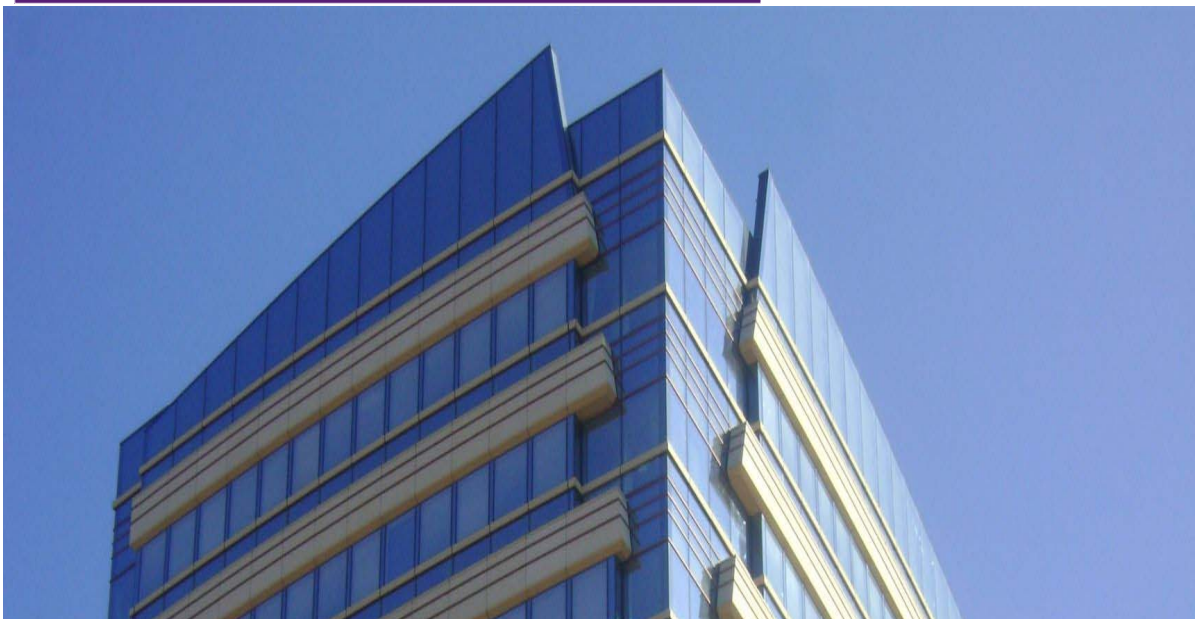


| | |
|--------------------------------------|---------|
| Sommaire | Page 2 |
| Présentation de Natixis Algérie | Page 3 |
| Conseil d'administration | Page 5 |
| Chiffres clés 2011 | Page 6 |
| Éléments financiers | Page 11 |
| Compte de résultat | |
| Bilan et structure financière | |
| Rapport financier 2011 | Page 12 |
| Bilan | Page 13 |
| Hors-bilan | Page 15 |
| Compte de résultat | Page 16 |
| Flux de Trésorerie | Page 17 |
| Variation des capitaux propres | Page 19 |
| Rapport des Commissaires aux Comptes | Page 20 |
| | |
| NATIXIS SA en bref | Page 21 |
| CONTACTS | Page 22 |

PRESENTATION DE NATIXIS ALGERIE



Natixis, Banque universelle

Depuis sa création en 1999, NATIXIS Algérie s'est engagée dans une stratégie de développement de son portefeuille auprès des grandes entreprises et des PME, pour s'étendre progressivement tant aux professionnels qu'aux particuliers.

L'année 2011 confirme la mise en œuvre de cette politique, aidée en cela par la mise en place d'un réseau de 20 agences bancaires opérationnelles réparties sur le territoire national. Ce réseau est prévu d'être étoffé par l'ouverture de 9 autres agences au cours du prochain exercice.

Parallèlement à cette proximité régionale, NATIXIS Algérie devient une banque universelle avec une stratégie centrée sur la satisfaction du client et une activité commerciale dont la qualité de service constitue l'atout majeur.

Dans ce sens, elle propose une gamme étendue de produits constituant des solutions évolutives et adaptées aux besoins d'une clientèle de plus en plus exigeante. Supports pratiques d'une relation personnalisée, ces formules prennent en charge toutes les opérations courantes et facilitent la relation bancaire au quotidien.

Le partenaire privilégié des entreprises et professionnels

NATIXIS Algérie propose des packages bancaires originaux aux conditions souples et avantageuses à destination des professionnels et des particuliers.

Elle accompagne les entreprises dans la gestion quotidienne de leurs affaires et la concrétisation de leurs projets de développement et d'investissement. Une grande partie de la clientèle de Natixis Algérie évolue dans le domaine industriel, confirmant ainsi la stratégie engagée il y a plusieurs années qui vise à accompagner la production nationale.

L'accompagnement des acteurs économiques algériens se réalise aussi dans la gestion des opérations de commerce extérieur avec une qualité de service reconnue et des délais d'exécution compétitifs.

Par une démarche participative et engagée, NATIXIS Algérie contribue au financement de l'économie algérienne. Une grande partie de ces crédits est réservée à des projets d'investissements sous forme de prêts à moyen et long termes et / ou de crédit bail. En 2011, des offres spécifiques à destination des professionnels ont été étoffées par une la mise en place de financements dédiés aux médecins radiologues, en partenariat exclusif avec la SARIM.

Un avenir tourné vers le développement des particuliers

Le marché des particuliers demeure un axe de développement pour l'avenir ; dès le second semestre 2011, la banque a initié un renforcement de son offre de produits afin de se doter d'une offre complète et évolutive à partir de 2012, tant en matière de crédit habitat que d'épargne.

2011, année du renforcement de la maîtrise des risques :

L'année 2011 a vu la mise en place d'une politique de risques crédit par Natixis Algérie, validée par la Maison-Mère (Natixis SA). Une pratique systématique de suivi des risques a été mise en œuvre et un Comité des Risques trimestriel mis en place. Parallèlement, l'organisation du suivi des risques a été renforcée.

Une entreprise qui valorise et accompagne la progression de ses employés :

En 2011, les effectifs ont évolué de 17% par rapport à l'exercice précédent, passant de 516 à 580 collaborateurs.

Un dispositif d'évaluation et de développement des compétences a été mis en œuvre en 2011. S'appuyant sur des entretiens annuels, il permet d'évaluer l'atteinte des objectifs assignés et d'envisager les perspectives d'évolution de carrière pour tous les employés de la Banque.

Durant l'exercice 2011, l'effort de formation au bénéfice de nos collaborateurs a été conséquent. Ainsi, le coût de la formation dispensée a représenté près de 2,5% de la masse salariale annuelle de la Banque, en progression de plus de 190% par rapport à l'exercice 2010.

Natixis Algérie veille au strict respect des obligations réglementaires et à la pérennité de ses activités :

La conformité et le contrôle permanent font partie des fonctions support dédiées au respect de la réglementation, des procédures et des règles déontologiques de Natixis Algérie. Par ses actions de prévention et de contrôle permanent, la conformité participe à la maîtrise des risques de non-conformité, risques opérationnels et des risques LAB-LFT et fraude.

Le renforcement des contrôles permanents de 2eme niveau des SI, la mise en place d'une cartographie des risques, la mutualisation des moyens de sécurité dans les projets Natixis Algérie et le renforcement du plan de continuité d'activité Banque ont permis, en 2011, d'asseoir la maîtrise des risques liés aux activités opérationnelles.



CONSEIL D'ADMINISTRATION



Au 31/12/2011

Jean-Yves FOREL

Directeur des Services Financiers Spécialisés de Natixis
Président du Conseil d'Administration

Christophe EGLIZEAU

Secrétaire Général du Pôle Services Financiers Spécialisés
Représentant NATIXIS
Administrateur

Stéphanie PAIX

Directrice de Natixis Factor
Administratrice

Stève GENTILI

Président de la BRED Banque Populaire
Membre du Conseil de Surveillance de BPCE
Administrateur

Philippe GARSUAULT

Président du Conseil d'Administration Natixis Pramex International
Directeur Général Délégué BPCE-IOM
Administrateur

Olivier PERQUEL

Responsable Stratégie et GAPC
Administrateur

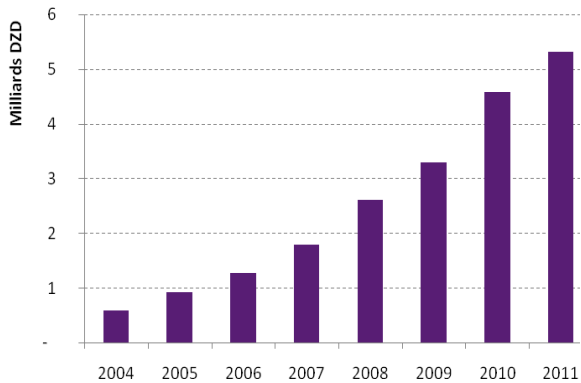
Lionel CAEN

Responsable Gestion du Risque de Liquidité
Administrateur

CHIFFRES CLES

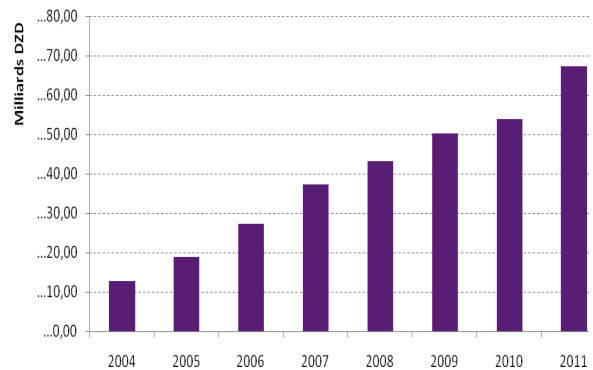
Au 31/12/2011

PRODUIT NET BANCAIRE



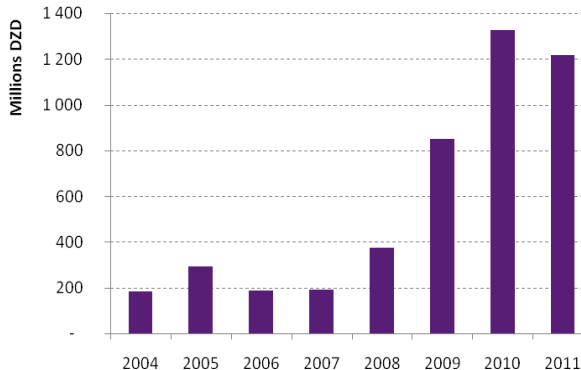
5,311 Milliards de DZD

TOTAL BILAN



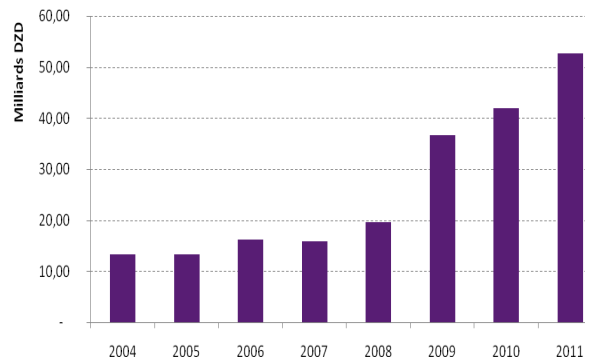
67,237 Milliards de DZD

RESULTAT NET BENEFICIAIRE



1,217 Milliards de DZD

TOTAL HORS BILAN

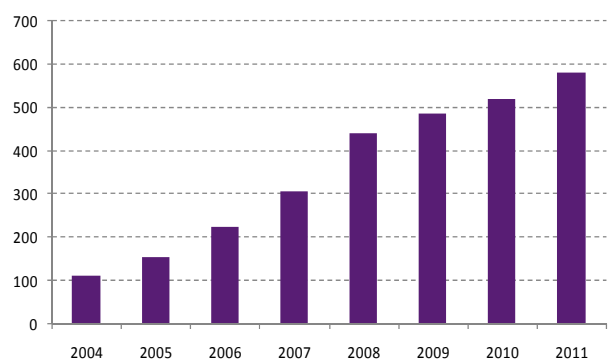


52,656 Milliards de DZD

FONDS PROPRES NETS

14,749 Milliards de DZD

EFFECTIFS



580 Collaborateurs

ÉLÉMENTS FINANCIERS

COMPTE DE RESULTAT

Le Produit Net Bancaire réalisé au titre de l'exercice 2011 ressort à 5,311 Milliards de DZD, en augmentation de 16 % par rapport à l'exercice 2010, ce qui se traduit par un taux de réalisation de 95% des objectifs annuels.

La croissance de l'activité s'est appuyée sur un réseau de 20 agences opérationnelles réparties sur le nord du territoire national et 580 collaborateurs.

A la fin de l'exercice, 9 (on dit 10 en introduction... ?) nouvelles agences sont en attente d'agrément en vue d'une ouverture au courant de l'exercice 2012.

Les produits nets d'intérêts ont progressé de 10 %, à 2,623 Milliards de DZD contre 2,381 Milliards de DZD en 2010, se maintenant à 49 % en poids relatif dans la composition du PNB.

Les commissions sur engagements hors bilan progressent de 22 %, à 1,527 Milliard de DZD contre 1,256 Milliard de DZD en 2010.

Les charges de fonctionnement hors provisions totalisent 2,526 Milliards de DZD contre 2,126 Milliards de DZD en 2010, soit une croissance de l'ordre de 20%.

Le Résultat d'Exploitation s'établit à 1,731 Milliard de DZD au 31 décembre 2011.

BILAN ET STRUCTURE FINANCIERE

Le Total Bilan s'établit à 67,3 Milliards de DZD, soit une progression de 25%, pour un volume de Fonds Propres de 14,8 Milliards de DZD. Les engagements Hors Bilan, quant à eux, s'élèvent à 52,7 Milliards de DZD contre 41,9 Milliards en 2010, soit un accroissement de 26%.



RAPPORT FINANCIER 2011

CHAPITRES

| | | |
|---------------------------|---------------------------------------|---|
| BILAN | HORS BILAN | COMPTE DE RESULTAT |
| 10 | 12 | 13 |
| FLUX DE TRESORERIE | VARIATION DES CAPITAUX PROPRES | RAPPORT DES COMMISSAIRES AUX COMPTES |
| 14 | 16 | 17 |

BILAN

Exercice clos le 31/12/2011

En milliers de DZD

| | ACTIF | 2011 | 2010 |
|----|---|-------------------|-------------------|
| 1 | Caisse, banque centrale, trésor public, centre de chèques postaux | 17 209 402 | 9 627 402 |
| 2 | Actifs financiers détenus à des fins de transaction | | |
| 3 | Actifs financiers disponibles à la vente | | |
| 4 | Prêts et créances sur les institutions financières | 106 011 | 174 732 |
| 5 | Prêts et créances sur la clientèle | 41 015 266 | 36 715 626 |
| 6 | Actifs financiers détenus jusqu'à l'échéance | | |
| 7 | Impôts courants - Actif | 488 144 | 325 104 |
| 8 | Impôts différés - Actif | 3 350 | 6 144 |
| 9 | Autres actifs | 1 004 391 | 541 522 |
| 10 | Comptes de régularisation | 4 745 655 | 3 663 660 |
| 11 | Participations dans les filiales, les co-entreprises ou les entités associées | 15 675 | 15 675 |
| 12 | Immeubles de placement | | |
| 13 | Immobilisations corporelles | 2 615 549 | 2 849 882 |
| 14 | Immobilisations incorporelles | 34 093 | 50 408 |
| 15 | Ecart d'acquisition | | |
| | TOTAL DE L'ACTIF | 67 237 536 | 53 970 155 |

BILAN
SUIITE

En milliers de
DZD

| | PASSIF | 2011 | 2010 |
|----|---|-------------------|-------------------|
| 1 | Banque centrale | | |
| 2 | Dettes envers les institutions financières | 5 029 | 9 699 |
| 3 | Dettes envers la clientèle | 37 096 192 | 27 980 860 |
| 4 | Dettes représentées par un titre | 8 828 000 | 7 771 000 |
| 5 | Impôts courants - Passif | 662 486 | 685 501 |
| 6 | Impôts différés - Passif | 0 | 0 |
| 7 | Autres passifs | 1 219 296 | 878 874 |
| 8 | Comptes de régularisation | 4 260 097 | 3 239 611 |
| 9 | Provisions pour risques et charges | 367 091 | 109 761 |
| 10 | Subventions d'équipement-autres subventions d'investissements | | |
| 11 | Fonds pour risques bancaires généraux | 1 360 058 | 1 072 820 |
| 12 | Dettes subordonnées | | |
| 13 | Capital | 10 000 002 | 10 000 002 |
| 14 | Primes liées au capital | 0 | 0 |
| 15 | Réserves | 184 895 | 118 598 |
| 16 | Ecart d'évaluation | | |
| 17 | Ecart de réévaluation | | |
| 18 | Report à nouveau (+/-) | 2 037 133 | 777 480 |
| 19 | Résultat de l'exercice (+/-) | 1 217 258 | 1 325 950 |
| | TOTAL DU PASSIF | 67 237 536 | 53 970 155 |

Hors Bilan

Exercice clos le 31/12/2011

En milliers de DZD

| | ENGAGEMENTS | 2011 | 2010 |
|----------|---|-------------------|-------------------|
| A | ENGAGEMENTS DONNES : | 52 656 030 | 41 954 760 |
| 1 | Engagements de financement en faveur des institutions financières | | |
| 2 | Engagements de financement en faveur de la clientèle | 37 221 670 | 33 290 237 |
| 3 | Engagements de garantie d'ordre des institutions financières | 8 090 405 | 4 169 031 |
| 4 | Engagements de garantie d'ordre de la clientèle | 7 343 954 | 4 495 492 |
| 5 | Autres engagements donnés | 0 | 0 |
| B | ENGAGEMENTS RECUS : | 14 286 414 | 6 560 173 |
| 6 | Engagements de financement reçus des institutions financières | 1 772 540 | 2 910 661 |
| 7 | Engagements de garantie reçus des institutions financières | | |
| 8 | Autres engagements reçus | 12 513 874 | 3 649 512 |

COMPTE DE RESULTAT

EXERCICE CLOS LE 31/12/2011

En milliers de DZD

| | | 2011 | 2010 |
|-----------|--|------------------|------------------|
| 1 | + Intérêts et produits assimilés | 3 227 563 | 2 910 120 |
| 2 | - Intérêts et charges assimilées | 234 718 | 217 392 |
| 3 | + Commissions (produits) | 2 484 573 | 2 016 454 |
| 4 | - Commissions (charges) | 166 292 | 136 334 |
| 5 | +/- Gains ou pertes nets sur actifs financiers détenus à des fins de transaction | | |
| 6 | +/- Gains ou pertes nets sur actifs financiers disponibles à la vente | | |
| 7 | + Produits des autres activités | | |
| 8 | - Charges des autres activités | | |
| 9 | PRODUIT NET BANCAIRE | 5 311 126 | 4 572 847 |
| 10 | - Charges générales d'exploitation | 2 069 931 | 1 719 336 |
| 11 | - Dotations aux amortissements et aux pertes de valeurs sur immobilisations incorporelles et corporelles | 456 143 | 412 369 |
| 12 | RESULTAT BRUT D'EXPLOITATION | 2 785 053 | 2 441 142 |
| 13 | - Dotations aux provisions, aux pertes de valeurs et créances irrécouvrables | 1 292 762 | 780 181 |
| 14 | + Reprises de provisions, de pertes de valeur et récupération sur créances amorties | 265 268 | 187 554 |
| 15 | RESULTAT D'EXPLOITATION | 1 757 559 | 1 848 515 |
| 16 | +/- Gains ou pertes nets sur autres actifs | | |
| 17 | + Éléments extraordinaires (produits) | 15 287 | 2 990 |
| 18 | - Éléments extraordinaires (charges) | 41 844 | 3 435 |
| 19 | RESULTAT AVANT IMPOT | 1 731 002 | 1 848 070 |
| 20 | - Impôts sur les résultats et assimilés | 513 744 | 522 120 |
| 21 | RESULTAT NET DE L'EXERCICE | 1 217 258 | 1 325 950 |

FLUX DE TRESORERIE

EXERCICE CLOS LE 31/12/2011 (Méthode indirecte)

En milliers de DZD

| | | | |
|-----------|---|-------------------|-------------------|
| | | | |
| 1 | Résultat avant impôts | 1 731 002 | 1 848 070 |
| | Résultat | 1 731 002 | 1 848 070 |
| 2 | +/- Dotations nettes aux amortissements des immobilisations corporelles et incorporelles | 456 143 | 0 |
| 3 | +/- Dotations nettes pour pertes de valeur des écarts d'acquisition et des autres immobilisations | | |
| 4 | +/- Dotations nettes aux provisions et aux autres pertes de valeur | 1 190 240 | 0 |
| 5 | +/- Perte nette / gain net des activités d'investissement | 0 | 0 |
| 6 | +/- Produits / charges des activités de financement | 0 | 0 |
| 7 | +/- Autres mouvements | -90 089 | 182 010 |
| 8 | =Total des éléments non monétaires inclus dans le résultat net avant impôts et des autres ajustements (Total des éléments 2 à 7) | 1 556 293 | 182 010 |
| 9 | +/- Flux liés aux opérations avec les institutions financières | -1 756 656 | -333 656 |
| 10 | +/- Flux liés aux opérations avec la clientèle | 2 104 602 | -2 891 106 |
| 11 | +/- Flux liés aux opérations affectant des actifs ou passifs financiers | 0 | 0 |
| 12 | +/- Flux liés aux opérations affectant des actifs ou passifs non financiers | 517 481 | 375 705 |
| 13 | - Impôts versés | -3 350 | -6 144 |
| 14 | =Diminution / (augmentation) nette des actifs et passifs provenant des activités opérationnelles (Total des éléments 9 à 13) | 862 077 | -2 855 201 |
| 15 | TOTAL FLUX NET DE TRESORERIE GENERE PAR L'ACTIVITE OPERATIONNELLE (Total des éléments 1, 8 et 14) (A) | 4 149 373 | -825 121 |
| 16 | +/- Flux liés aux actifs financiers, y compris les participations | -15 675 | -15 675 |
| 17 | +/- Flux liés aux immeubles de placement | | |
| 18 | +/- Flux liés aux immobilisations corporelles et incorporelles | -4 802 077 | -4 596 583 |
| 19 | TOTAL FLUX NET DE TRESORERIE LIE AUX OPERATIONS D'INVESTISSEMENT (Total des éléments 16 à 18) (B) | -4 817 752 | -4 612 258 |
| 20 | +/- Flux de trésorerie provenant ou à destination des actionnaires | 12 222 030 | 10 896 079 |
| 21 | +/- Autres flux nets de trésorerie provenant des activités de financement | | |
| 22 | TOTAL FLUX NET DE TRESORERIE LIE AUX OPERATIONS DE FINANCEMENT (Total des éléments 20 et 21) (C) | 12 222 030 | 10 896 079 |
| 23 | EFFET DE LA VARIATION DES TAUX DE CHANGE SUR LA TRESORERIE ET EQUIVALENT DE TRESORERIE (D) | | |
| 24 | AUGMENTATION / (DIMINUTION) NETTE DE LA TRESORERIE ET DES EQUIVALENTS DE TRESORERIE (A+B+C+D) | 11 553 650 | 5 458 701 |
| | Flux net de trésorerie généré par l'activité opérationnelle (A) | 4 149 373 | -825 121 |
| | Flux net de trésorerie lié aux opérations d'investissement (B) | -4 817 752 | -4 612 258 |

| | | | |
|-----------|--|--------------------|-------------------|
| | Flux net de trésorerie lié aux opérations de financement (C) | 12 222 030 | 10 896 079 |
| | Effet de la variation des taux de change sur la trésorerie et équivalent de trésorerie (D) | 0 | 0 |
| 25 | Trésorerie et équivalents de trésorerie à l'ouverture (Total des éléments 26 et 27) | 0 | -9 458 779 |
| 26 | Caisse, banque centrale, CCP (actif & passif) | 0 | -6 684 776 |
| 27 | Comptes (actif et passif) et prêts/emprunts à vue auprès des institutions financières | 0 | -2 774 003 |
| 28 | Trésorerie et équivalents de trésorerie à la clôture (Total des éléments 29 et 30) | -15 553 728 | 0 |
| 29 | Caisse, banque centrale, CCP (actif & passif) | -10 069 921 | 0 |
| 30 | Comptes (actif et passif) et prêts/emprunts à vue auprès des institutions financières | -5 483 807 | 0 |
| 31 | VARIATION DE LA TRESORERIE NETTE | 6 094 949 | 6 094 949 |

VARIATION DES CAPITAUX PROPRES

EXERCICE CLOS LE 31/12/2011

En milliers de DZD

| | Capital social | Prime d'émission | Ecart d'évaluation | Ecart de résultat | Réserves et réévaluation |
|--|----------------|------------------|--------------------|-------------------|--------------------------|
| Solde au 31 décembre 2009 | 10 000 002 | 0 | 0 | 0 | 1 734 565 |
| Impact des changements de méthodes comptables | | | | | -29 485 |
| Impact des corrections d'erreurs significatives | | | | | |
| Solde au 31 décembre 2009 corrigé | 10 000 002 | 0 | 0 | 0 | 1 705 080 |
| Variation des écarts de réévaluation des immobilisations | | | | | |
| Variation de juste valeur des actifs financiers disponibles à la vente | | | | | |
| Variation des écarts de conversion | | | | | |
| Dividendes payés | | | | | |
| Opérations en capital | 0 | 0 | 0 | 0 | 263 818 |
| Résultat net de l'exercice 2010 | 0 | 0 | 0 | 0 | 1 325 950 |
| Solde au 31 décembre 2010 | 10 000 002 | 0 | 0 | 0 | 3 294 848 |
| Impact des changements de méthodes comptables | | | | | |
| 580010 (N) - SN-Report à nouveau -Créditeur | | | | | |
| 580010 (N-1) - SN-Report à nouveau -Créditeur | | | | | |
| Impact des corrections d'erreurs significatives | | | | | |
| Solde au 31 décembre 2010 corrigé | 10 000 002 | 0 | 0 | 0 | 3 294 848 |
| Variation des écarts de réévaluation des immobilisations | | | | | |
| Variation de juste valeur des actifs financiers disponibles à la vente | | | | | |
| Variation des écarts de conversion | | | | | |
| Dividendes payés | | | | | |
| Opérations en capital | | | | | 287 238 |
| Résultat net de l'exercice 2011 | | | | | 1 217 258 |
| | 10 000 002 | 0 | 0 | 0 | 4 799 344 |

RAPPORT DES COMMISSAIRES AUX COMPTES

Rapport au 31 décembre 2011



NATIXIS ALGERIE Commissariat aux Comptes de l'exercice clos au 31 décembre 2011

I. Rapport général sur les comptes arrêtés au 31 décembre 2011 :

A Messieurs les actionnaires
de NATIXIS ALGERIE.

Réf : Article 715 Bis 4 du Code de Commerce,
Article 101 de la Loi sur la Monnaie et le Crédit.

Conformément aux dispositions légales, notamment le Code de Commerce et la Loi sur la Monnaie et le Crédit, nous avons examiné le bilan de NATIXIS ALGERIE, tel qu'il s'établissait au 31 décembre 2011, le tableau des comptes de résultats ainsi que les tableaux annexes établis pour le détail de l'information comptable selon la forme des documents de synthèse prévus par les règlements n°09-04 du 23 juillet 2009, et n°09-05 du 18 octobre 2009 de la Banque d'Algérie

Notre mission a été effectuée conformément aux normes d'audit généralement admises. Nos contrôles ont consisté à examiner, sur la base de tests, les éléments justifiant les montants présentés dans les états financiers. Un audit consiste également à évaluer les principes comptables appliqués et les estimations significatives faites par la Direction, ainsi que la présentation des états financiers dans leur ensemble.

L'audit inclut l'examen, par sondages, des justifications des montants et des informations rapportées dans les états financiers. L'audit inclut également l'appréciation des principes comptables utilisés et les estimations significatives faites par la Direction, de même que l'évaluation de la présentation globale des états financiers.

En conséquence, nous certifions que les comptes de la NATIXIS ALGERIE sont sincères et réguliers, et qu'ils représentent l'image fidèle du patrimoine ainsi que le résultat arrêté au 31 décembre 2011.

Alger, le 22 mai 2012

Les Commissaires aux comptes

Mohammed Samir Hadj Ali

محمد سمير هادي علي
MOHAMMED SAMIR HADJ ALI
EXPERT COMPTABLE
DIPLOME
Commissaire aux Comptes



3

NATIXIS S.A. EN BREF

Natixis S.A., actionnaire unique de NATIXIS Algérie, est la banque de financement, de gestion et de services financiers du Groupe **BPCE**, 2ème groupe bancaire en France avec **36 millions** de clients à travers ses deux réseaux, **Banque Populaire** et **Caisse d'Épargne**. Elle est cotée à la Bourse de Paris.

Avec près de 22 000 collaborateurs, Natixis S.A. intervient dans trois domaines d'activités dans lesquels elle dispose d'expertises métiers fortes et reconnues : la Banque de Financement et d'Investissement, l'Épargne (Gestion d'actifs, Banque privée, Assurance, Capital investissement) et les Services Financiers Spécialisés.

Elle accompagne de manière durable, dans le monde entier, sa propre clientèle d'entreprises, d'institutions financières, d'investisseurs institutionnels ainsi que la clientèle de particuliers, professionnels et PME des deux réseaux bancaires du Groupe BPCE.

Natixis met en œuvre une politique de développement durable qui vise à diminuer son impact sur l'environnement et à participer au progrès social, tant dans l'exercice de ses métiers que dans la gestion de son fonctionnement. Cette politique s'appuie sur un ensemble d'engagements internationaux, parmi lesquels :

- 1'engagement en faveur du Pacte Mondial des Nations Unies (Global Compact) confirmé chaque année depuis 2007 ;
- 1'adhésion aux Principes pour l'Investissement Responsable (PRI) depuis 2008 ;
- 1a signature des Principes de l'Équateur en 2010.

Le Groupe BPCE, quant à lui, développe une offre complète de services bancaires et financiers pour une grande variété de clientèle. Avec ses deux marques historiques Banque Populaire et Caisse d'Épargne et ses filiales spécialisées expertes dans leurs domaines d'activité, le Groupe BPCE exerce tous les métiers de la banque commerciale et de l'assurance, d'une part, et apporte des solutions financières dans la banque de financement et d'investissement, d'autre part.

Le Groupe BPCE dispose d'un système de garantie et de solidarité associant l'ensemble des établissements de crédit qui lui sont affiliés.

Chiffres clés au 31/12/2011

**Produit net
Bancaire**

6,72 Md€

+ 3 % vs 2010

**Résultat net
part du groupe**

1,56 Md€

**Résultat
avant impôt**

2,24 Md€

CONTACTS

SIEGE SOCIAL:

62, Chemin Mohamed Drareni
16350 Hydra, Alger, Algérie

BUREAUX

Immeuble El Ksar,
Zône d'Affaires Mercure, Bab Ezzouar
Lot 34/35, 16350 Alger, Algérie
Tél. +213 23 92 43 43
Fax. +213 23 92 41 40

Direction Régionale Centre

M. Youcef Bourokba
Tél. +213 21 60 29 24
Fax. +213 21 60 29 36
e-mail : youcef.Bourokba@algerie.natixis.com

Agence Chéraga (164)

M. Youcef Bourokba
Tél. +213 23 92 41 56
Fax. +213 23 92 41 57
e-mail : youcef.Bourokba@algerie.natixis.com

Agence Didouche (163)

M. Mohamed Doumer
Tél. +213 21 71 17 44
Fax. +213 21 71 17 47
e-mail : mohamed.doumer@algerie.natixis.com

Agence Gué de Constantine (165)

M. Mohamed Bayou
Tél. +213 21 83 55 63
Fax. +213 21 83 54 86
e-mail : mohamed.bayou@algerie.natixis.com

Agence Hydra (161)

Mlle. Djenina Guerdoud
Tél. +213 21 54 91 90
Fax. +213 21 54 91 93
e-mail : djenina.guerdoud@algerie.natixis.com

Agence Rouiba (162)

M. Nourine Hacine Benahmed
Tél. +213 21 85 46 81
Fax. +213 21 85 55 33
e-mail : nourinehacine.benahmed@algerie.natixis.com

Agence Tizi-Ouzou (151)

Mme Fatiha Guerbas
Tél. +213 26 20 05 05
Fax. +213 26 20 07 07
e-mail: fatiha.guerbas@algerie.natixis.com

Direction Régionale Est

M. Abbas Khier

Tél. +213 31 92 39 76

Fax. +213 31 92 38 74

e-mail : abbas.khier@algerie.natixis.com

Agence Akbou (62)

M. Lahlou Kaci

Tél. +213 34 35 99 60

Fax. +213 34 35 99 67

e-mail : lahlou.kaci@algerie.natixis.com

Agence Annaba (231)

M. Oualidine Belbel

Tél. +213 38 55 76 33

Fax. +213 38 55 76 35

e-mail : belbel.oualidine@algerie.natixis.com

Agence Batna (51)

M. Mostefa Zerouali

Tél. +213 33 92 81 10

Fax. +213 33 92 81 23

Email : mostefa.zerouali@algerie.natixis.com

Agence Bejaïa (61)

M. Kamel Ramtani

Tél. +213 34 21 45 29

Fax. +213 34 21 43 76

e-mail : kamel.ramtani@algerie.natixis.com

Agence Bordj Bou Arreridj (341)

M. Mouloud Lariba

Tél. +213 35 67 11 00

Fax. +213 35 67 44 55

e-mail : mouloud.lariba@algerie.natixis.com

Agence Constantine (251)

M. Ahcene Baaziz

Tél. +213 31 92 45 46 /48

Fax. +213 92 39 43

e-mail : ahcene.baaziz1@algerie.natixis.com

Agence Sétif 1 (191)

M. Yacine Boumedad

Tél. +213 36 84 43 09

Fax. +213 36 84 29 00

e-mail: yacine.boumedad@algerie.natixis.com

Agence Sétif 2 (192)

Mme. Wided Kefi

Tél. +213 36 91 31 31

Fax. +213 36 91 24 24

e-mail: wided.kefi@algerie.natixis.com

Direction Régionale Ouest

M. Djamel Djellil
Tél. +213 41 34 39 38
Fax. +213 41 34 40 70
e-mail : djamel.djellil@algerie.natixis.com

Agence Chlef (21)

M. Nouredine Boukfoussa
Tél. +213 27 79 01 20
Fax. +213 27 79 02 09
e-mail: nouredine.boukfoussa@algerie.natixis.com

Agence Mascara (291)

M. Ahmed Hassen Belkacem
Tél. +213 45 81 35 25
Fax. +213 45 81 56 79
e-mail : ahmedhacene.belkacem@algerie.natixis.com

Agence Mostaghanem (271)

M. Bensabeur Remaci
Tél. +213 45 30 70 34
Fax. +213 45 30 70 38
Email: bensabeur.remaci@algerie.natixis.com

Agence Oran Ben M'Hidi (311)

M. Rafik Azzouz
Tél. +213 41 40 86 21
Fax. +213 41 40 85 66
Email : rafik.azzouz@algerie.natixis.com

Agence Oran Emir Abdelkader (312)

M. Mohamed Dris
Tél. +213 41 29 55 33
Fax. +213 41 39 55 00
Email : mohamed.dris@algerie.natixis.com

Agence Oran Maraval (314)

M. Boumedien Benaoumeur
Tél. +213 41 34 39 99
Fax. +213 41 34 40 07
Email : boumedien.benaoumeur@algerie.natixis.com

Agence Oran USTO (313)

Mme Fadela Meliani
Tél. +213 41 42 79 25
Fax. +213 41 42 79 20
Email: fadela.meliani@algerie.natixis.com

Agence Relizane (481)

M. Adel Amine Zouaoui
Tél. +213 46 91 26 26
Fax. +213 46 91 37 37
Email : adelamine.zouaoui@algerie.natixis.com

Agence Sidi Bel Abbès (221)

M. Abdellah Gourine
Tél. +213 48 54 16 48
Fax. +213 48 54 10 20
Email : abdellah.gourine@algerie.natixis.com

Agence Tlemcen (131)

M. Abdelaziz Benosman
Tél. +213 43 20 89 69
Fax. +213 43 20 89 68
Email : abdelaziz.benosman@algerie.natixis.com